

Система
Remote Sales Agent®

Спецификация подсистемы эксп/имп данных
Версия 2.58
Апрель, 2014

1 ИСТОРИЯ ИЗМЕНЕНИЙ В ДОКУМЕНТЕ

Дата	Описание
26.02.2012	Первичный вариант документа
25.03.2012	Задействованы некоторые поля в файлах Char и Goods
13.04.2012	Реализована поддержка FTP-протокола и XML-интерфейса
13.05.2012	Добавлена возможность выгрузки/загрузки данных через SD-карту
13.06.2012	Добавлен функционал онлайн GPS трекинга (подробности по email)
14.07.2012	Задействованы некоторые поля в файле Shop
31.08.2012	Введена опция расширения длины полей в Head.DBF и Lines.DBF
20.09.2012	Возможность сортировки товара (задействовано NPP в Goods)
22.09.2012	Отображение брендов помимо групп (задействован Brands)
22.09.2012	При сохранении заказа записываются текущие коорд. (Head)
23.09.2012	Добавлена возможность присваивать заказу скидку (Head)
23.09.2012	В поле RESTCUST файла Lines записывается соотв. тип цены
23.09.2012	Задействовано поле NDS в Goods.DBF
23.09.2012	Реализован функционал «Сбора денег», выгрузка в файл Lines
08.12.2012	Поле ID в Debit стало обязательным для заполнения
28.01.2013	Добавлен функционал «План посещений»
05.02.2013	Данные о собранных в ТТ остатках выгружаются в Lines
20.07.2013	Задействованы сразу несколько не используемых полей в Cust
22.07.2013	Задействованы сразу несколько не используемых полей в Goods
12.08.2013	Задействовано поле QTY в Goods.DBF
01.09.2013	Для XML реализована возм. загружать любые настройки из файла
26.10.2013	Опциональная возможность создавать возвратные накладные
23.03.2014	Добавлены комментарии к ТМЦ (lines.xml) только для XML
13.04.2014	Добавлена опция НДС 7% (Goods.DBF, Head.DBF)

2 ОБЩАЯ ИНФОРМАЦИЯ

Подсистема импорта/экспорта предназначена для обмена данными между приложением **Remote Sales Agent (RSA)** и различными учетными системами торговых предприятий. В качестве интерфейсов для обмена информацией выборочно могут использоваться файлы DBF (в формате Foxpro 2.6 с кодовой страницей символов OEM (DOS)) либо более скоростной вариант - XML с поддержкой произвольных кодировок.

2.1 Типовые схемы предприятий для которых реализовано приложение

В процессе разработки, за основу был взят бизнес-процесс - стандартный для большинства дистрибьюторских компаний, упрощенные схемы работы изображены на Рисунок 2.1, Рисунок 2.2.

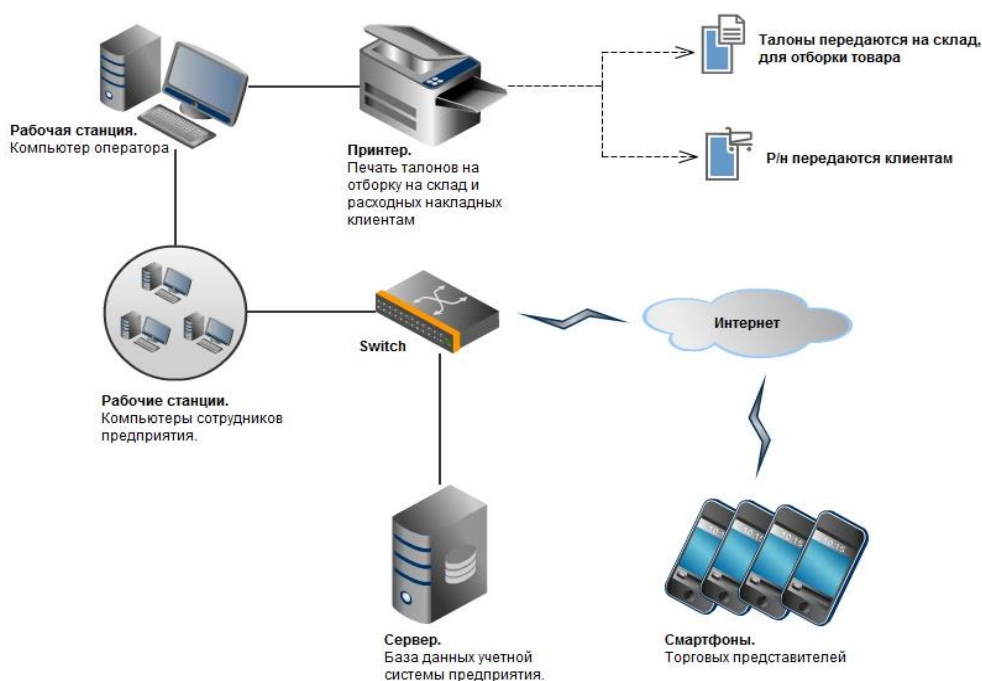


Рисунок 2.1 - Упрощенная схема работы торговой компании

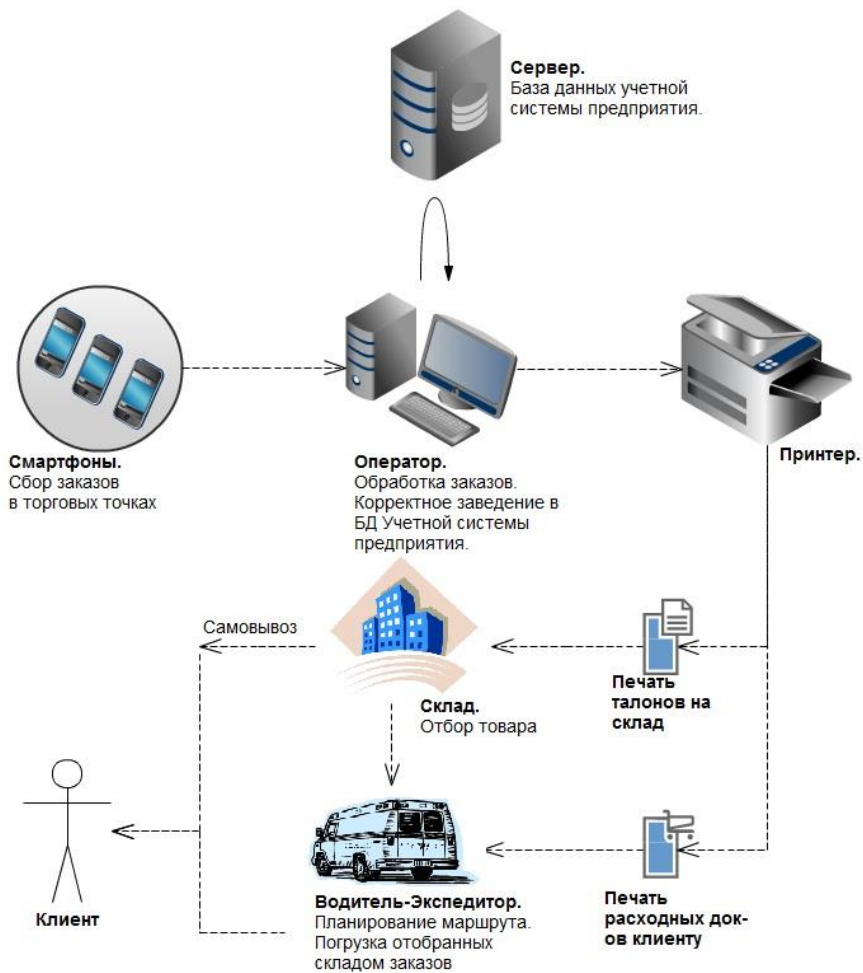


Рисунок 2.2 - Порядок процесса "Заказ-Отгрузка" при использовании приложения RSA

2.2 Процесс импорта/экспорта данных между УС предприятия и RSA происходит согласно схеме на **Рисунок 2.3.**



Рисунок 2.3 - Упрощенная схема импорта/экспорта (УС – RSA)

2.3 В случае использования интерфейса обмена DBF - в состав экспорта из УС входят несколько DBF-файлов сжатых отдельно друг от друга с помощью свободно распространяемого алгоритма LZMA (SDK: <http://www.7-zip.org/sdk.html>, на сайте, в том числе, присутствуют и готовые запускаемые файлы). **Таблица 2.1.** Пожалуйста, обратите внимание, что регистр файлов важен т.е. название файлов должно полностью соответствовать таблице (большие/маленькие буквы).

Таблица 2.1 - Файлы входящие в состав экспорта из УС (DBF-интерфейс)

Имя файла до архивации	Имя файла после архивации	Описание	Обязательный файл
Goods.DBF	goods.dbf.lzma	Товар, цены и остатки	Да
Cust.DBF	cust.dbf.lzma	Клиенты	Да
Char.DBF	char.dbf.lzma	Торговые условия	Да
Shop.DBF	shop.dbf.lzma	Торговые точки	Да
Debit.DBF	debit.dbf.lzma	Деб. задолженность	Да
Sklad.DBF	sklad.dbf.lzma	Информация о складах	Да
Group.DBF	group.dbf.lzma	Группы товаров	Да
Brand.DBF	brand.dbf.lzma	Бренды	Да
Workinf.DBF	workinf.dbf.lzma	Настройки для RSA	Нет *
Plan.DBF	plan.dbf.lzma	План посещений**	Нет *

* - в этом случае не будет обновлена соответствующая информация.

** - 28.01.2013 В приложение опционально добавлен новый функционал «План посещений». Для его активации/деактивации введена соотв. «галочка» в Настройках.

2.4 В случае использования интерфейса обмена XML - в состав экспорта из УС входят несколько XML-файлов сжатых отдельно друг от друга с помощью известного алгоритма ZIP. **Таблица 2.2**

Таблица 2.2 - Файлы входящие в состав экспорта из УС (XML-интерфейс)

Имя файла до архивации	Имя файла после архивации	Описание	Обязательный файл
goods.xml	goods.xml.zip	Товар, цены и остатки	Да
cust.xml	cust.xml.zip	Клиенты	Да
char.xml	char.xml.zip	Торговые условия	Да
shop.xml	shop.xml.zip	Торговые точки	Да
debit.xml	debit.xml.zip	Деб. задолженность	Да
sklad.xml	sklad.xml.zip	Информация о складах	Да
group.xml	group.xml.zip	Группы товаров	Да
brand.xml	brand.xml.zip	Бренды	Да
workinf.xml	workinf.xml.zip	Настройки для RSA	Нет *
plan.xml	plan.xml.zip	План посещений**	Нет *

* - в этом случае не будет обновлена соответствующая информация.

** - 28.01.2013 В приложение опционально добавлен новый функционал «План посещений». Для его активации/деактивации введена соотв. «галочка» в Настройках.

2.5 При использовании интерфейса обмена DBF - в состав экспорта из RSA (импорта в УС) входят два DBF-файла сжатых отдельно друг от друга с помощью свободно распространяемого алгоритма LZMA (SDK: <http://www.7-zip.org/sdk.html>, на сайте, в том числе, присутствуют и готовые запускаемые файлы).

Имя файла до архивации	Имя файла после архивации	Описание	Обязательный файл
Head.dbf	HeadTs.dbf.lzma	Информация о заказах	Да
Lines.dbf	LinesTs.dbf.lzma	Заказанный товар	Да

2.6 При использовании интерфейса обмена XML - в состав экспорта из RSA (импорта в УС) входят два XML-файла сжатых отдельно друг от друга с помощью известного алгоритма ZIP.

Имя файла до архивации	Имя файла после архивации	Описание	Обязательный файл
Head.xml	HeadTs.xml.zip	Информация о заказах	Да
Lines.xml	LinesTs.xml.zip	Заказанный товар	Да

2.7 Примеры рабочих файлов Вы можете просмотреть в соответствующем архиве, ссылка на который размещена на сайте приложения рядом с ссылкой на данную спецификацию.

3 СПЕЦИФИКАЦИЯ СТРУКТУР ДАННЫХ ДЛЯ ЭКСПОРТА ИЗ УЧЕТНОЙ СИСТЕМЫ ПРЕДПРИЯТИЯ (DBF ИНТЕРФЕЙС)

3.1 Информация о товаре, файл **Goods.DBF**.

Ключ	Поле	Тип	Длина	Описание	Поле обязат.
PK	ID	Character	8	идентификатор товара	да
	NPP	Character	6	порядковый номер для сортировки	*да
	NAME	Character	100	наименование товара	да
FK	BRAND_ID	Character	50	идентификатор бренда, к которому относится данный товар	да
	QTY	Character	8	Кол-во в упаковке (по умолчанию 1)	да
	RESTCUST	Character	8	пока не используется	нет
	REST	Character	15	остаток на складах	да
	HIST1	Character	11	пока не используется	нет
	RESTCUST1	Character	11	пока не используется	нет
	HIST2	Character	11	пока не используется	нет
	RESTCUST2	Character	11	пока не используется	нет
	HIST3	Character	11	пока не используется	нет
FK	GROUP_ID	Character	100	идентификатор группы товаров, к которой принадлежит данный товар	да
	PRICE1	Character	14	Тип цены 1 без НДС соотв. Char.DBF	да
	PRICE2	Character	14	Тип цены 2 без НДС соотв. Char.DBF	да
	PRICE3	Character	14	Тип цены 3 без НДС соотв. Char.DBF	да
	PRICE4	Character	14	Тип цены 4 без НДС соотв. Char.DBF	да
	PRICE5	Character	14	Тип цены 5 без НДС соотв. Char.DBF	да
	PRICE6	Character	14	Тип цены 6 без НДС соотв. Char.DBF	да
	PRICE7	Character	14	Тип цены 7 без НДС соотв. Char.DBF	да
	PRICE8	Character	14	Тип цены 8 без НДС соотв. Char.DBF	да
	PRICE9	Character	14	Тип цены 9 без НДС соотв. Char.DBF	да
	PRICE10	Character	14	Тип цены 10 без НДС соотв. Char.DBF	да
	PRICE11	Character	14	Тип цены 11 без НДС соотв. Char.DBF	да
	PRICE12	Character	14	Тип цены 12 без НДС соотв. Char.DBF	да
	PRICE13	Character	14	Тип цены 13 без НДС соотв. Char.DBF	да
	PRICE14	Character	14	Тип цены 14 без НДС соотв. Char.DBF	да
	PRICE15	Character	14	Тип цены 15 без НДС соотв. Char.DBF	да
	PRICE16	Character	14	Тип цены 16 без НДС соотв. Char.DBF	да
	PRICE17	Character	14	Тип цены 17 без НДС соотв. Char.DBF	да
	PRICE18	Character	14	Тип цены 18 без НДС соотв. Char.DBF	да
	PRICE19	Character	14	Тип цены 19 без НДС соотв. Char.DBF	да
	PRICE20	Character	14	Тип цены 20 без НДС соотв. Char.DBF	да
	DISCOUNT	Character	3	пока не используется	да

	PRICEWNDS	Character	14	пока не используется	да
	PRICEWONDS	Character	14	пока не используется	да
	UN	Character	8	единица (шт., г., л. и т.п.)	да
	COEFF	Character	3	коэф. умножается при расчете суммы. Обчно = 1	да
	SUMWONDS	Character	15	пока не используется	да
	SUMWNDS	Character	15	пока не используется	да
	WEIGHT1	Character	15	вес товара	да
	WEIGHT	Character	15	пока не используется	да
	VOLUME1	Character	15	объем товара	да
	VOLUME	Character	15	пока не используется	да
	NDS	Character	15	“0” – если без НДС, “0.2” – 20%, “0.07” – 7%	Да**
	DATE	Character	11	пока не используется	нет
	FLASH	Character	1	Подсветка товара (TOP SKU)	да

* - 22.09.2012 В приложение добавлена опция сортировки товара по алфавиту либо по номеру по порядку NPP.

** - 23.09.2012 для безНДСного товара должно выгружаться значение «0», для НДСного товара например 20% - «0.2». Следует учитывать, что если в параметрах выбрать «безНДС» - то при подборе товар «с НДС» в список не попадет, и наоборот.

3.2 Информация о контрагентах, файл Cust.DBF.

Ключ	Поле	Тип	Длина	Описание	Поле обязат.
PK	ID	Character	8	идентификатор клиента	да
	NAME	Character	50	наименование клиента	да
	TEL	Character	50	контактный телефон	нет
	ADDRESS	Character	100	адрес	нет
	OKPO	Character	10	ОКПО	нет
	INN	Character	12	ИНН	нет
	CONTACT	Character	50	Контактное лицо	нет
	DOGOVOR	Character	30	Номер договора	нет

3.3 Информация о условиях работы, файл Char.DBF.

Ключ	Поле	Тип	Длина	Описание	Поле обязат.
PK	ID	Character	8	идентификатор условия работы	да
FK	CUST_ID	Character	8	клиент по которому задается условие работы	да
FK	BRAND_ID	Character	8	бренд по которому задается условие работы	да
	DISCOUNT	Character	2	пока не используется	да
	DELAY	Character	3	пока не используется	да
	PRICE	Character	2	тип цены для данного бренда для данного клиента (тип цены вида 1,2,3,4 и т.д. при этом он соответствует колонкам PRICE1, PRICE2, PRICE3 и т.д. в файле Goods.DBF)	да

3.4 Информация о торговых точках, файл Shop.DBF.

Ключ	Поле	Тип	Длина	Описание	Поле обязат.
PK	ID	Character	8	идентификатор торговой точки	да
FK	CUST_ID	Character	8	идентификатор клиента	да
	NAME	Character	35	Наименование точки	да
	ADDRESS	Character	64	Адресс точки	нет

3.5 Информация о дебиторской задолженности, файл Debit.DBF.

Ключ	Поле	Тип	Длина	Описание	Поле обязат.
PK	ID	Character	8	№ по порядку (от 1 до [кол-ва])*	да
FK	CUST_ID	Character	8	идентификатор клиента	да
	RN	Character	25	номер расходного документа	да
	DATEDOC	Character	10	дата расходного документа	да
	SUM	Character	15	сумма по расходному документу	да
	DATEPP	Character	10	крайний срок оплаты	да
	CLOSED	Character	15	пока не используется	нет

* - 08.12.2012 Данное поле в файле должно быть пронумеровано от 1 до кол-ва записей.

3.6 Информация о складах, файл Sklad.DBF.

Ключ	Поле	Тип	Длина	Описание	Поле обязат.
PK	ID	Character	8	идентификатор склада	да
	NAME	Character	50	наименование склада	да

3.7 Информация о группах товаров, файл Group.DBF.

Ключ	Поле	Тип	Длина	Описание	Поле обязат.
PK	ID	Character	8	идентификатор группы товаров	да
	NAME	Character	50	наименование группы товаров, выводится в списке при подборе товаров после списка брендов*	да

* - 22.09.2012 г.е. теперь можно подбирать товар не только в разрезе групп, но и в разрезе брендов

3.8 Информация о брендах, файл Brand.DBF.

Ключ	Поле	Тип	Длина	Описание	Поле обязат.
PK	ID	Character	8	идентификатор бренда	да
	NAME	Character	50	наименование бренда, выводится в списке при подборе товара перед списком групп товаров *	да

* - 22.09.2012 г.е. теперь можно подбирать товар не только в разрезе групп, но и в разрезе брендов

3.9 Информация о параметрах для конкретного ТП, файл Workinf.DBF.

Ключ	Поле	Тип	Длина	Описание	Поле обязат.
	MAXZAKAZ	Character	3	пока не используется	нет
	MAXFACE	Character	3	пока не используется	нет
	SMTPHOST	Character	30	SMTP сервер или FTP сервер	да
	SMTPPORT	Character	4	SMTP порт или FTP порт	да
	SMTPUSER	Character	30	SMTP имя пользователя или FTP имя	да
	SMTPPASS	Character	30	SMTP пароль или FTP пароль	да
	FROM	Character	40	уникальный электронный адрес торгового представителя (в случае FTP папка из которой брать остатки и т.п.)	да
	TO	Character	40	центральный (единый офисный) электронный адрес для сбора заявок (в случае FTP папка в которую сохранять заказы)	да
	POP3HOST	Character	30	POP сервер	да
	POP3PORT	Character	4	POP порт	да
	POP3USER	Character	30	POP имя пользователя	да
	POP3PASS	Character	30	POP пароль	да
	ROUTE	Character	50	наименование торгового представителя для SMTP и FTP	да
PK	ROUTECODE	Character	10	идентификатор торгового представителя для SMTP и FTP	да

В случае использования FTP необходимо заполнить только выделенные жирным полям, остальное – «0»

Для XML интерфейса реализована возможность загружать любые дополнительные настройки приложения. Чтобы воспользоваться этим функционалом можно добавить соответствующие параметры после приведенных в таблице. Ниже представлены ключи для доп. настроек.

```

priceselectd // Тип цены по умолчанию: "Цена 1", "Цена 2", ..., "Цена 20"
brandgroupshow // В списке групп отображ:"0"-Все,"1" - только группы, "2" - только бренды
gps // Использовать GPS мониторинг: "0" - Нет, "1" - Да
coord // Периодически отправлять координаты на сервер: "0" - Нет. "1" - Да.
rate // Интервал записи координат каждые ? секунд: "20" или другое
interface // Интерфейс: "DBF", "XML", "CSV"
protocol // Протокол обмена: "E-mail", "Ftp"
pricetype // Автоматический выбор цен по файлу char.xml: "0" - Нет, "1" - "Да"
sendrate // Интервал отправки координат на сервер в секундах: "1600" или другое
host // Сервер для отправки координат: "82.254.34.10" или другой
hostport // Порт сервера для отправки координат: "7777" или другой
starthour // Начала сбора координат, часов: "8" или другое
endhour // Конец сбора координат, часов: "18" или другое
lighttheme // Использовать светлое оформление: "0" - Нет, "1" - Да
showrecinlist // Расчет рекоменд. заказа в списке товара: "0" - Нет, "1" - Да (на слабых устройствах может тормозить)
vatrate // НДС, %: "20" или другое
lastvat // Кнопка НДС по умолчанию при созд. нов. заказа: "0" - Выкл, "1" - Вкл.
orderby // Сортировка товара: "Без сортировки", "По алфавиту", "По порядк. №"
usingplan // Использовать план посещений: "0" - Нет, "1" - Да
currency // Валюта: "грн.", "руб.", или любые другие 4 символа.
usevozvrat // Использовать функционал создания возвратов: "0" - Нет, "1" - Да

```


3.1 Информация о параметрах для конкретного ТП, файл Plan.DBF*.

Ключ	Поле	Тип	Длина	Описание	Поле обязат.
	ID	Character	8	Порядковый номер, может повторяться, используется для сортировки «Плана посещения» за конкретный день, согласно следованию по маршруту	да
	CUST_ID	Character	8	Идентификатор Клиента	да
	SHOP_ID	Character	8	Идентификатор Торг. точки	да
	CUST_TEXT	Character	50	Наименование Клиента	да
	SHOP_TEXT	Character	50	Наименование Торг. точки	да
	DATEV	Character	8	Дата посещения (напр: «04012013»)	да
	STATE	Character	1	пока не используется	да

* - 28.01.2013 В приложение опционально добавлен новый функционал «План посещения». Для его активации/деактивации введена соотв. «галочка» в Настройках. Данный файл не обязателен. Обратите внимание на его заполнение в файлах примера, есть некоторая специфика.

4 СПЕЦИФИКАЦИЯ СТРУКТУР ДАННЫХ ДЛЯ ИМПОРТА В УЧЕТНУЮ СИСТЕМУ ПРЕДПРИЯТИЯ ПО ИНТЕРФЕЙСУ DBF (ЭКСПОРТ ИЗ RSA)

4.1 Информация о заказах, файл Head.dbf.

Ключ	Поле	Тип	Длина	Описание	Поле обязат.
PK	ID	Character	8	% скидки на заказ (от 0 до 99)**	нет
FK	ZAKAZ_ID	Character	4	идентификатор заказа (уникальный в данном файле)	да
FK	CUST_ID	Character	*8/12	идентификатор контрагента	да
FK	SHOP_ID	Character	*8/12	идентификатор торговой точки	да
FK	SKLAD_ID	Character	*8/12	идентификатор склада	да
	BLOCK	Character	1	пока не используется	нет
	SENDED	Character	1	пока не используется	нет
	CUST_TEXT	Character	50	наименование контрагента	нет
	SHOP_TEXT	Character	50	наименование торговой точки	нет
	SKLAD_TEXT	Character	50	наименование склада	нет
	DELAY	Character	3	отсрочка платежа	да
	PAYTYPE	Character	3	вид расчета: "Нал" / "Без"	да
	HSUMO	Character	14	сумма по заказу	да
	HWEIGHT	Character	14	пока не используется	нет
	HVOLUME	Character	14	пока не используется	нет
	DATE	Character	10	дата заказа	да
	TIME	Character	5	время заказа	да
	HNDS	Character	14	НДС по заказу	нет
	HNDSRATE	Character	1	1 – без НДС; 0 – с НДС20%; 2- с НДС 7%	да
	SUMWONDS	Character	14	сумма без НДС по заказу	нет
	NUMFULL	Character	40	абсолютно уникальный номер заказа	да
	NUM1C	Character	20	пока не используется	нет
	GPSCOORD	Character	30	Координата записи заявки	нет
	REMARK	Character	50	текст примечания	нет
FK	ROUTECODE	Character	*10/12	идентификатор торгового представителя	да
	VISITID	Character	14	пока не используется	нет

* - 31.08.2012 В приложение добавлена опция позволяющая задействовать/отключить выгрузку расширенных некоторых DBF-полей.

(например в 8/12 означает, что при выключенной опции – длина поля будет 8 символов, а при включении опции – 12 символов)

** - 23.09.2012 Создавая заказ есть возможность выбрать процент скидки. Сумма заказа с учетом скидки будет отображаться информативно в окне «Параметры заказа» и «Список накладных», но в Lines.DBF она не пойдет (пойдет только в Head.DBF). ВНИМАНИЕ если накладная является ВОЗВРАТНОЙ то в данное поле будет содержать текст «VZRT».

4.2 Информация о заказанном товаре, файл Lines.dbf.

Ключ	Поле	Тип	Длина	Описание	Поле обязат.
	ID	Character	8	идентификатор заказа если выгружаем остатки****	нет
FK	ZAKAZ_ID	Character	4	идентификатор заказа из head.dbf, либо "KASA" (сбор денег)***, либо "REST"****	да
FK	GOODS_ID	Character	*8/12	идентификатор заказанного товара, либо идентификатор клиента с которого собрали деньги ***	да
	TEXT_GOODS	Character	100	наименование товара, либо наименование клиента, с которого собрали деньги ***	нет
	RESTCUST	Character	11	Тип цены ("Цена1"... "Цена20")**, либо дата сбора денег ***, либо остаток товара на ТТ****	Да
	QTY	Character	8	заказанное кол-во	Да
	UN	Character	3	единица измерения	нет
	COEFF	Character	5	коэффициент, либо рекомендовано к заказу в случае выгрузки остатков****	нет
	DISCOUNT	Character	3	пока не используется	нет
	PRICEWNDS	Character	15	цена товара с НДС	нет
	SUMWNDS	Character	15	сумма по товару с НДС, либо сумма собранная с клиента ***	нет
	PRICEWONDS	Character	15	цена товара без НДС	нет
	SUMSONDS	Character	15	сумма по товару без НДС	нет
	NDS	Character	15	НДС сумма	нет
	DELAY	Character	3	Ставка НДС из Goods.DBF	нет

* - 31.08.2012 В приложение добавлена опция позволяющая задействовать/отключить выгрузку расширенных некоторых DBF-полей.

(например в 8/12 означает, что при выключенной опции – длина поля будет 8 символов, а при включении опции – 12 символов)

** - 23.09.2012 в поле RESTCUST записывается тип цены используемый при подборе товара (Цена1, Цена2, Цена3 ... Цена20).

*** - 23.09.2012 поля ZAKAZ_ID, GOODS_ID, TEXT_GOODS, RESTCUST и SUMWNDS теперь выполняют двойную роль, т.е. в случае если поле ZAKAZ_ID равно «KASA» тогда данная запись посвящена не заказанному товару, а собранным за день деньгам. Данные по «сбору денег» выгружаются в файл Lines.DBF после заказанного товара по всем заказам.

**** - 05.02.2013 поля ID, ZAKAZ_ID, GOODS_ID, RESTCUST, RESTCUST, QTY и COEFF теперь выполняют ТРОЙНУЮ роль, т.е. в случае если поле ZAKAZ_ID равно «REST» тогда данная запись посвящена не заказанному товару, и не кассе, а собранным за день остаткам в ТТ. В этом случае: ID – номер заказа, ZAKAZ_ID – «REST», GOODS_ID – код товара, RESTCUST – остаток на ТТ, QTY – заказано, COEFF – было рекомендовано к заказу.

23.03.2014 Поле TEXT_GOODS, в случае если был введен комментарий по заказанному товару, содержит этот комментарий после символов ###. В случае если комментария по товару торговым введено не было то символов ### не будет.

5 СПЕЦИФИКАЦИЯ СТРУКТУР ДАННЫХ ДЛЯ ИМПОРТА/ЭКСПОРТА ДАННЫХ В/ИЗ УС ПРЕДПРИЯТИЯ ПРИ ИСПОЛЬЗОВАНИИ ИНТЕРФЕЙСА ОБМЕНА XML

В данном случае очередность и назначение данных полностью идентично описанному в разделах 3 и 4 (для DBF-интерфейса) данной спецификации, за исключением того, что используется кодировка UTF8, а также нет жестких ограничений по размеру полей. Однако, чем меньшего размера поля – тем быстрее будет работать приложение. Примеры рабочих файлов Вы можете просмотреть в соответствующем архиве, ссылка на который размещена на сайте приложения рядом с ссылкой на данную спецификацию.

Пример файла брендов (brand.xml):

```
<brand>
  <item ID="42" NAME="Конти" />
  <item ID="69A0080" NAME="Конти МЕТРО" />
  <item ID="69-0025" NAME="Конти Акционный" />
  <item ID="69-0002" NAME="Конти подарки" />
</brand>
```

Пример файла заказов (Head.xml):

```
<?xml version='1.0' encoding='UTF-8' standalone='yes'?>
<head>
  <item VISITID="" ROUTECODE="67A00066" REMARK=""
  GPSCoord="46479231 30752295" NUM1C=""
  NUMFULL="352166052247411_7_13.05.2012_16:00"
  SUMWONDS="9.50" HNDSRATE="0" HNDS="1.90" TIME="16:00"
  DATE="13.05.2012" HVOLUME="" HWEIGHT="" HSUMO="11.40"
  PAYTYPE="Нал" DELAY="0"
  SKLAD_TEXT="Киев_1_Основной_Химия" SHOP_TEXT="Киев
  г., Кузнечная ул., 25" CUST_TEXT="Адамьян В.Г. ФЛП_10,11"
  SENDED="1" BLOCK="1" SKLAD_ID="69-00001" SHOP_ID="69-
  00002" CUST_ID="69-02992" ZAKAZ_ID="7" ID="" />
</head>
```

**УБЕДИТЕЛЬНАЯ ПРОСЬБА ВРЕМЕННО СОБЛЮДАТЬ
НИЖНИЙ РЕГИСТР В ИМЕНАХ ФАЙЛОВ ВЫГРУЖАЕМЫХ ИЗ УС В
ПРИЛОЖЕНИЕ RSA СОГЛАСНО ПРИМЕРУ:**

brand.xml, brand.zip

6 ОБМЕН ДАННЫМИ

6.1 В данный момент реализован обмен данными выборочно посредством электронной почты (Рисунок 2.1), FTP, либо через USB-кабель. В будущем будут добавлены и другие способы (http, socket, public cloud).

6.2 В случае с E-mail, каждому смартфону необходимо создать персональный «ящик» электронной почты на корпоративном сервере либо воспользоваться бесплатным хостингом (например mail.ru).

Данные «ящики» будут использованы для приема сообщений с данными из учетной системы предприятия, а также для отправки сообщений с «собранными» заказами в УС (в качестве вложения в электронном письме).

6.3 В случае с E-mail, для централизованного получения заказов со всех смартфонов торговых представителей и последующей их обработки необходимо, также, завести один специальный «почтовый ящик».

С помощью него («Центрального почтового ящика») целесообразно выполнять и регулярную отправку свежих данных на смартфоны торговых представителей: клиентская база, склады, остатки, цены, дебеторка и т. п.

5.4 При использовании протокола обмена FTP для каждого смартфона на сервере FTP создается своя папка с вложенными подпапками: inbox (остатки и т.п.), outbox (заказы). Этот способ гораздо удобней, быстрее и рациональней.

5.5 В случае «обмена» данными через USB-кабель, используется папка /sdcard/rsa/inbox и /sdcard/rsa/outbox смартфона для выгрузки и загрузки данных соответственно.